



Het OCMW-adres voor jongeren



Oktober 2024

V.U.: Rita Glineur, Hoogstraat 298A, 1000 Brussel.

Hallo!



Op het moment dat je 18 jaar wordt, kan je zelfstandig beslissingen nemen over je toekomst. Hierdoor kun je plots geconfronteerd worden met onverwachte situaties die vragen oproepen en bijkomende informatie vereisen. Het is niet altijd evident om antwoorden op je vragen te vinden, vooral niet als je er alleen voor staat.

De Antenne 18-25 van het OCMW verwelkomt elke jongvolwassene die in de Stad Brussel woont en psychosociale problemen ervaart.

Onze teams staan klaar om je te helpen bij het beantwoorden van je vragen en het oplossen van dagelijkse problemen. Of het nu gaat over sociale, administratieve of financiële zaken, of over je rechten - die je misschien niet zo goed kent - onze sociale teams staan klaar om naar je te luisteren.

Afhankelijk van je persoonlijke situatie kan het OCMW je financiële steun bieden, een leefloon, psychologische begeleiding, een inschakelingscontract, hulp bij je keuzes en je onderwijs- en opleidingstraject of hulp bij het activeren van je sociale zekerheidsrechten.

Wat moet je hiervoor doen? Blader door de volgende pagina's en ga langs bij de Antenne 18-25 van het OCMW. Onze teams staan klaar om je te verwelkomen en te helpen.

Veel leesplezier en tot snel!

Rita GLINEUR
Wvd. Secretaris-generaal

Khalid ZIAN
Voorzitter



Eén plek, verschillende diensten: welkom bij Antenne 18-25!

Om je een dienst aan te bieden die echt aan je behoeften beantwoordt, heeft het OCMW van de Stad Brussel beslist om al zijn diensten voor jongeren te centraliseren op één plaats: de Antenne 18-25.

Deze sociale antenne voor jongeren van 18 tot 25¹ jaar bevindt zich in het hart van Brussel, in het emblematische Hanzehuis (Timmerhoutkaai 9, 1000 Brussel).

Je vindt er:

- je studiebegeleider;
- psychologische hulp en opvolging;
- je inschakelingsagent die je begeleidt tijdens je opleidings- of tewerkstellingstraject;
- en andere diensten!

De Antenne 18-25 is een contactpunt voor het vinden van de maatschappelijk assistente/assistent die je nieuwe aanvraag in behandeling neemt. Je kunt ook het nummer van de dichtstbijzijnde sociale antenne vinden via deze QR-code:



1. Ben je ouder dan 25 jaar? Neem contact met ons op om je situatie te bespreken.

1. Wat kan het OCMW voor jou doen?

Via de Antenne 18-25 kan het OCMW je helpen om je rechten te activeren of te herstellen. Het onderzoekt je sociale, administratieve en financiële situatie en begeleidt je doorheen een reeks stappen om jouw sociale rechten te activeren.

Het OCMW zal in de eerste plaats je bestaansmiddelen (financiële middelen) onderzoeken. Afhankelijk van je situatie krijg je ofwel de activering van een leefloon ofwel equivalente bijstand aangeboden. Het OCMW kan je ook een inschakelingsbetrekking aanbieden (artikel 60). Het is ook mogelijk om hulp te krijgen bij het aanvragen van een inschakelingsuitkering van de RVA, om begeleid te worden bij de procedures om een handicap te laten erkennen door de DG Personen met een handicap bij de FOD Sociale Zekerheid, ...

Het OCMW biedt een breed gamma aan steunmaatregelen! Jouw maatschappelijk assistent zal er bijvoorbeeld voor zorgen dat je goed gedekt bent door een ziekenfonds. Indien dit niet het geval is, zal hij of zij samen met jou de nodige stappen ondernemen om dit grondrecht te activeren.





2. Welke soort bijstand verleent het OCMW?

Het OCMW kan vele soorten bijstand verlenen. Nogmaals, alles hangt af van je persoonlijke situatie.

Je kan financiële bijstand aanvragen:

- leefloon of equivalent leefloon;
- een huurwaarborg;
- een installatiepremie;
- eenmalige financiële steun, zoals het betalen van schoolgerelateerde rekeningen (inschrijvingsgeld, computerapparatuur of andere apparatuur die je nodig hebt voor je studie, kosten voor een kinderdagverblijf als je een kind hebt, energierekeningen, enz.).

Je kan ook sociale bijstand aanvragen:

- een referentieadres (indien je uit het bevolkingsregister wordt geschrapt);
- een medische kaart;
- hulp om alleen te gaan wonen wanneer het niet langer mogelijk is in de familiale omgeving te blijven omwille van conflicten binnen het gezin of plaatsgebrek in de gezinswoning;
- gratis psychologische opvolging;
- advies van professionals om je project te bepalen;
- enz.

Het OCMW kan je ook helpen met budgetbegeleiding, zodat je bijvoorbeeld kan beginnen te sparen voor je toekomstige projecten.

Als je toegang hebt tot andere rechten, kunnen onze maatschappelijk werkers je ook administratieve hulp bieden: je verneemt op welke uitkeringen je recht hebt en ze helpen je met de stappen die je moet nemen om ze (opnieuw) te krijgen.

3. Wat is het leefloon?

Dit is een maandelijks financiële bijstand. **Het bedrag van deze bijstand (in september 2024) is afhankelijk van je gezinssamenstelling en het inkomen van je gezinsleden:**

- **als je samenwoont met een of meer personen: € 858, 97/maand** (maximumbedrag).
- **als je alleen woont** (of in een gedeelde woning): **€ 1.288, 46/maand** (maximumbedrag).
- **als je familie ten laste hebt** (een of meerdere kind(eren) ten laste): **€ 1.741,29/maand** (maximumbedrag).





4. Wat zijn de voorwaarden om in aanmerking te komen voor het leefloon?

A. WOONPLAATS

Je moet permanent in België wonen.

Welk OCMW bevoegd is (het OCMW waar je je moet aanmelden), hangt af van het feit of je al dan niet student bent.

- Je bent **geen student**: het bevoegde OCMW is dat van je gewone verblijfplaats (waar je het vaakst slaapt).
- Je bent een **student tussen 18 en 24 jaar**: het bevoegde OCMW is in het algemeen dat van de gemeente waar je in het bevolkingsregister bent ingeschreven. Dit OCMW blijft bevoegd voor de volledige en ononderbroken duur van je studie, ook als je in de tussentijd verhuist.
- Je bent **student en 25 jaar of ouder**: het bevoegde OCMW is dat van je gewone verblijfplaats (waar je het vaakst slaapt), op voorwaarde dat je niet eerder steun hebt ontvangen van een ander OCMW in verband met je studie.

B. LEEFTIJD

Je bent meerderjarig of een geëmancipeerde minderjarige².

². Of door een beslissing van de familierechtbank die je dezelfde rechten geeft als een meerderjarige, of als je minderjarig getrouwd, zwanger of moeder bent.

C. NATIONALITEIT

Je beantwoordt aan een van onderstaande criteria:

- je hebt de Belgische nationaliteit;
- je hebt de nationaliteit van een van de landen van de Europese Unie, verblijft al langer dan 3 maanden in België en je hebt een verblijfsvergunning in België (aan de 3 voorwaarden moet zijn voldaan). *Opgelet: zorg ervoor dat jouw verblijfsrecht niet afhankelijk is van het niet aanvragen van steun van de Belgische Staat. Als dit het geval is, kan je je verblijfsrecht verliezen.;*
- je hebt een nationaliteit van buiten de Europese Unie, maar je bent ingeschreven in het bevolkingsregister;
- vluchteling zijn, staatloos zijn of de subsidiaire beschermingsstatus hebben.

D. OVER ONVOLDOENDE BESTAANSMIDDELEN BESCHIKKEN EN NIET IN STAAT ZIJN DEZE ZELF TE VERWERVEN (dit is een zeer belangrijk punt!)

De bijstand van het OCMW is een residuaire steun, (d.w.z. een steun die wordt geactiveerd wanneer geen andere steun kan worden geactiveerd). Bij het onderzoek van je bestaansmiddelen zal jouw maatschappelijk assistent eerst nagaan of je niet in aanmerking komt voor een ander recht (dat over het algemeen voordeliger is dan de financiële hulp van het OCMW). Indien nodig, zal hij of zij je helpen om dit te activeren.





VOORBEELD:

Je hebt studies beëindigd (middelbare school of hoger onderwijs) en je hebt nog geen inkomen

>> je kan je inschrijven bij ACTIRIS en een inschakelingsuitkering van de RVA ontvangen eens je inschakelingstijd voorbij is.

Ook moet volgens de wet betreffende het recht op maatschappelijke integratie worden nagegaan of je aanspraak kunt maken op **gezinsbijslagen** (kinderbijslag, alimentatie, enz.) of andere sociale rechten.

VOORBEELDEN:

Je bent een student die alleen woont

>> je kunt vragen om je kinderbijslag zelf te ontvangen of dat je ouders het je doorstorten.

Je ouders hebben een financiële positie die hen in staat stelt je alimentatie te betalen

>> het OCMW zal je vragen om dit recht te doen gelden.

Je hebt een handicap of een chronische invaliderende ziekte

>> je kunt een aanvraag indienen bij de FOD Sociale Zekerheid om je situatie te laten erkennen zodat je een inkomensvervangende tegemoetkoming kunt krijgen.

Als dit inkomen lager is dan het leefloon, zal het OCMW het verschil bijpassen.

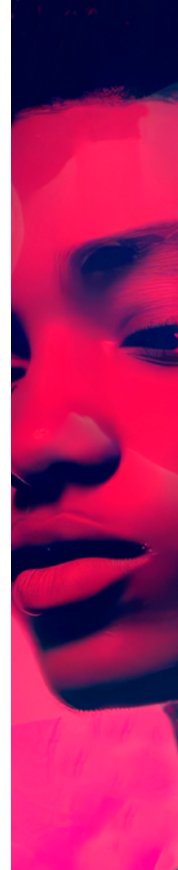
"... niet in staat zijn deze zelf te verwerven"

Dit betekent dat het OCMW je op middellange of lange termijn begeleidt bij het vergroten van je kansen om de arbeidsmarkt te integreren.

Daartoe kan het OCMW je financieel steunen terwijl je studeert (voortzetting of hervatting van studies), terwijl je een opleiding volgt of tot je een inschakelingsbetrekking aangeboden krijgt (artikel 60).

Bij het OCMW van de Stad Brussel kun je terecht bij verschillende gespecialiseerde diensten die je bij je projecten kunnen ondersteunen (de cel Studenten, de Directie Vorming en Tewerkstelling, ...). Deze projecten worden formeel vastgelegd in een GPM (zie punt 6).

Als je het leefloon wilt aanvragen, kun je naar de **dichtstbijzijnde sociale antenne** gaan. Neem hiervoor contact op met Antenne 18-25 of scan deze QR-code:





5. Hoe analyseert het OCMW mijn aanvraag?

- Het OCMW zal samen met jou een **sociaal onderzoek** uitvoeren. Concreet zal je eerst een identiteitsbewijs moeten voorleggen om te weten te komen wat jouw status in België is en naar welke hulp zij je kunnen doorverwijzen.
- Tijdens een of meer gesprekken identificeren jullie samen **jouw moeilijkheden en behoeften** . Je krijgt informatie over wat mogelijk is en je verduidelijkt het doel van jouw verzoek.
- Het OCMW gaat ook je administratieve situatie na bij de Kruispuntbank van de Sociale Zekerheid (gezinssamenstelling, gezinsinkomen, aansluiting ziekenfonds, enz.).
- Na de analyse van het verzoek (binnen de 30 dagen) ontvang je een beslissing. Als het resultaat positief is, wordt de steun onmiddellijk geactiveerd.

6. Wat is het GPMI?

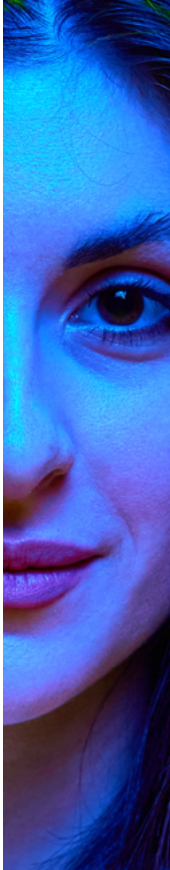
Het GPMI (geïndividualiseerd project voor maatschappelijke integratie) is een document waarin je samen met het OCMW **de doelstellingen** vastlegt **van de sociale begeleiding** die zal worden aangeboden.

Dit document bevat met andere woorden:

- **jouw project** (studies, opleiding, zoektocht naar werk, zoektocht naar huisvesting, therapeutische opvolging, enz.);
- **jouw verbintenis** om deze doelstellingen te bereiken (deelname aan de lessen, het volgen van bijlessen, actief zoeken naar werk, naar huisvesting, enz.);
- **de verbintenis van het OCMW** om je te helpen deze doelstellingen te bereiken (financiële tussenkomst schoolkosten, je in contact brengen met de Dienst Huisvesting om van verschillende voorzieningen gebruik te kunnen maken, hulp bij het vinden van en werkgever, het vinden en betalen van bijlessen, enz.).

>> Dit document wordt zowel door jou als door je maatschappelijk assistent ondertekend.

>> De doelstellingen van het GPMI kunnen te allen tijde worden herzien.





7. Het is niet langer mogelijk om bij je ouders te wonen, hoe kan Antenne 18-25 je helpen?

Als je je in een situatie bevindt waarin je het ouderlijk huis moet verlaten, kun je contact opnemen met een medewerker van Antenne 18-25 van het OCMW van de Stad Brussel.

De Dienst Huisvesting van ons OCMW kan je helpen bij het vinden van een woning. Als je student bent, kunnen we je in contact brengen met het Sociaal Verhuurkantoor voor Studenten, dat je zal helpen om een kot te vinden tegen een redelijke prijs.

Heb je geen verblijfplaats meer?

Het OCMW van de Stad Brussel heeft een regeling voor tijdelijke huisvesting voor jongeren van 18 tot 25 jaar, HIT 18-25 genaamd. Neem contact op met een medewerker van Antenne 18-25 van het OCMW van de Stad Brussel, die je in contact kan brengen met deze dienst.

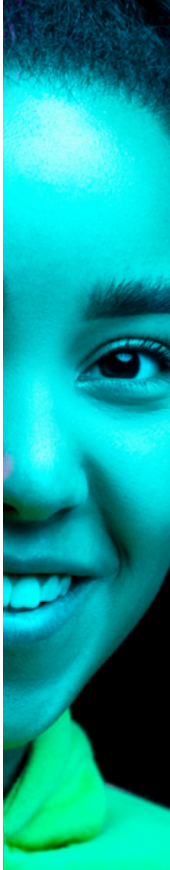
Tijdens je verblijf zal het team van HIT 18-25 je ook psychosociale en administratieve ondersteuning bieden, zoals het opbouwen van sociale banden, het aanleren van persoonlijke vaardigheden en het vinden van huisvesting.

8. Welke hulp kan Antenne 18-25 bieden aan studenten?

De Antenne 18-25 van het OCMW van Brussel begeleidt je bij het opstellen en uitvoeren van je studieproject. Het doel is om je kansen op socioprofessionele inschakeling op lange termijn te bevorderen.

Je wordt er begeleid door:

- **een studieadviseur:** hij/zij informeert en adviseert je over je sociale rechten en samenwerken jullie aan:
 - > persoonlijke begeleiding bij het opstellen van je studieplan;
 - > ondersteuning bij het bereiken van je doelen.
- **een loopbaanadviseur:** als je niet zeker weet wat je sterke en zwakke punten zijn en welke studies je daarom het beste kunt volgen, kun je een van onze loopbaanadviseurs ontmoeten.





Welke ondersteuning biedt Antenne 18-25 aan studenten?

Na een analyse van je situatie en je traject, kan de Cel Studenten verschillende vormen van hulp inschakelen:

- **schoolbegeleiding via de partner "My Sherpa"**: individuele bijles in het vak waar je moeilijkheden mee hebt;
- **groepsworkshops over verschillende onderwerpen die specifiek zijn voor studenten in het hoger onderwijs** in samenwerking met de *Pôle Académique de Bruxelles*;
- **coaching bij spreken in het openbaar/mondelijke presentaties** via theater- of spreekworkshops;
- **methodologieworkshops voor studenten hoger onderwijs**: deze workshops worden twee keer per jaar georganiseerd en zijn bedoeld om je te helpen een effectieve werkmethode te ontwikkelen om je werklast aan te kunnen;
- **ondersteuning tijdens academische examenperiodes**: tijdens elke blokperiode stelt het OCMW van de Stad Brussel je twee grote voorzieningen ter beschikking om je te helpen je examens in goede omstandigheden voor te bereiden:
 - > **studiezalens**: er zijn vier studiezalen beschikbaar voor studenten (de Spiegelzaal in Marollen, de Bruynzaal in Neder-Over-Heembeek, de Madozaal in het centrum van Laken en de Brugmannzaal in het noorden van Laken);
 - > **residentieel blokken**: je studieadviseur kan individuele accommodatie met wifi-verbinding en koelkast aanvragen tijdens de blok- en examenperiode in het rusthuis Ter Ursulinen. Je kunt ook gebruik maken van andere faciliteiten zoals de bibliotheek, de tuin, de cafetaria, enz.

9. Voel je je neerslachtig? Ben je overweldigd door je situatie?

Het welzijn en de geestelijke gezondheid van jongeren staan centraal in de zorgen van het OCMW van de Stad Brussel. Daarom heeft Antenne 18-25 een professioneel team dat jongeren psychologische ondersteuning biedt.

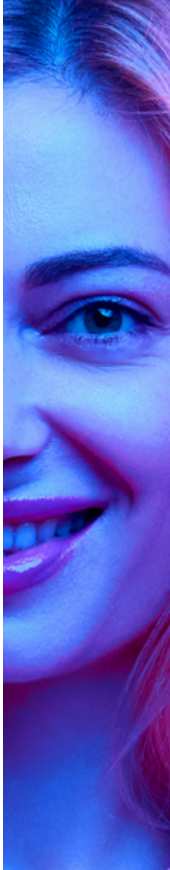
Wanneer moet je om hulp vragen?

Ervaar je emoties zoals stress, angst, onrust, verdriet, wanhoop, uitputting of heb je sombere gedachten?

Neem contact op met Antenne 18-25 via het onthaal, een maatschappelijk werker of rechtstreeks via het Whatsapp-nummer van de antenne als je meer discretie wilt. Een klinisch psycholoog of psychoculturele bemiddelaar kunnen je helpen, afhankelijk van wat je nodig hebt.

De klinisch psycholoog is er voor individuele psychotherapeutische opvolging om je te helpen om te gaan met de moeilijkheden die je tegenkomt.

De psychoculturele bemiddelaar onderzoekt geestelijke gezondheid door middel van cultuur en kunst. Een manier die je kan helpen je beter te voelen! Hij/zij helpt je om je behoeften te identificeren tijdens gesprekken en stelt hulpmiddelen voor uit de culturele en artistieke wereld (theater, sociale cohesiegroepen, filmdebatten, kunsttherapie, enz.).





10. Tewerkstelling, een stap naar onafhankelijkheid

Een stabiele job vinden is een essentiële stap om uit de moeilijkheden te geraken, zodat je de hulp van het OCMW niet meer nodig hebt. Daarom zal Antenne 18-25 je begeleiden in je zoektocht naar werk.

Hierdoor kun je:

- werkervaring opdoen die je kunt benadrukken op je cv die je naar toekomstige werkgevers stuurt;
- financiële onafhankelijkheid verwerven;
- de werkvloer ontdekken, nieuwe mensen ontmoeten en samen met hen je vaardigheden ontwikkelen;
- in aanmerking komen voor een werkloosheidsuitkering.

We kunnen je ook een opleiding aanbieden om:

- een nieuw vak te leren;
- je kennis te verbeteren;
- taal- of alfabetiseringscursussen te volgen.

Het OCMW kan je ook een inschakelingsjob aanbieden (vroeger een artikel 60§7 contract), een lonende werkervaring van één of twee jaar in verschillende sectoren (administratie, werf, keuken, onderhoudspersoneel, wasserij, enz.).

Ben je op zoek naar een studentenjob maar weet je niet hoe je dit moet aanpakken?

Elk jaar organiseert het OCMW van de Stad Brussel **jobtafels**. Dit zijn groepsworkshops om je te informeren over de voorwaarden van een studentenjob (aantal toegelaten uren, fiscaliteit, impact op kinderbijslag en op het leefloon, enz.) Je krijgt ook hulp bij het schrijven van je cv en motivatiebrief.

Contact

Timmerhoutkaai nr. 9
1000 Brussel



antenne18_25@ocmwbxl.brussels



0490/47.60.78

02/226.42.11

02/226.42.12

